

Svit

salva la vita



**PROGRAMMA NAZIONALE
DI SCREENING E DIAGNOSI
PRECOCE DELLE LESIONI
PRECANCEROSE E CANCEROSE
DEL COLON-RETTO**

È tempo di pensare a voi stessi.

Cancro del colon-retto – assassino invisibile

Ogni anno, in Slovenia, circa 1.400 persone si ammalano di cancro del colon-retto. Purtroppo, molte di queste persone muoiono a causa di questo cancro – perché il cancro viene scoperto troppo tardi. Questa forma di cancro, infatti, si sviluppa nell'organismo nel corso di parecchi anni senza sintomi evidenti e, quando questi si manifestano, spesso la malattia è a uno stadio molto avanzato, quando le cure sono difficili.

Tuttavia, il cancro del colon-retto non solo si può curare se scoperto tempestivamente, ma si può anche prevenire, se si individuano e si asportano le lesioni precancerose dalla mucosa intestinale, ossia i polipi.

Esperienze pluriennali di medici stranieri e sloveni hanno dimostrato che è possibile ridurre notevolmente il rischio del cancro del colon-retto **sottoponendosi a test regolari sulla presenza di sangue occulto nelle feci.** Tali test, infatti, permettono di individuare e asportare i polipi e di rilevare un eventuale cancro allo stadio iniziale, quando la malattia è completamente curabile.

Perciò dal 2009 in Slovenia stiamo portando avanti il programma Svit, destinato a uomini e donne di età compresa tra i 50 e i 74 anni.

La partecipazione al Programma Svit è coperta dalla Sua assicurazione sanitaria di base, in quanto le spese per lo svolgimento del programma sono a carico dell'Istituto per l'assicurazione sanitaria della Slovenia.

Il programma si svolge sotto l'egida del Ministero della Salute della Repubblica di Slovenia ed è condotto dall'Istituto Nazionale per la Salute Pubblica.

Sottoponendosi a controlli regolari può salvare la sua salute e la sua vita!

NON RIFIUTI IL NOSTRO INVITO E SI SOTTOPONGA AL TEST!

IL CANCRO DEL COLON-RETTO È UNA MALATTIA MOLTO FREQUENTE E ALTRETTANTO SUBDOLA, CHE SI SVILUPPA NELL'ORGANISMO PER ANNI SENZA SINTOMI EVIDENTI.

Negli anni passati, nell'ambito del Programma Svit abbiamo individuato polipi e cancro allo stadio iniziale in molte persone che non credevano affatto di poter essere malate. Queste persone sono i migliori testimoni dell'importanza del Programma Svit, che ha salvato la vita a molti.

Quando ho ricevuto l'invito al Programma Svit, ho accettato senza esitazione, in quanto mi sentivo sano come un pesce. Tuttavia, dopo aver effettuato l'esame, mi hanno comunicato che i risultati erano positivi. Hanno trovato del sangue nelle feci! È subito seguita una colonscopia, che ha evidenziato un cancro al colon, mentre successivi esami hanno rivelato che la malattia si era estesa anche al fegato. Sono stato subito operato e ho iniziato le terapie di rito. Oggi sono sano, vivo una vita piena e felice e sono veramente grato al Programma Svit!



Samo Podgornik

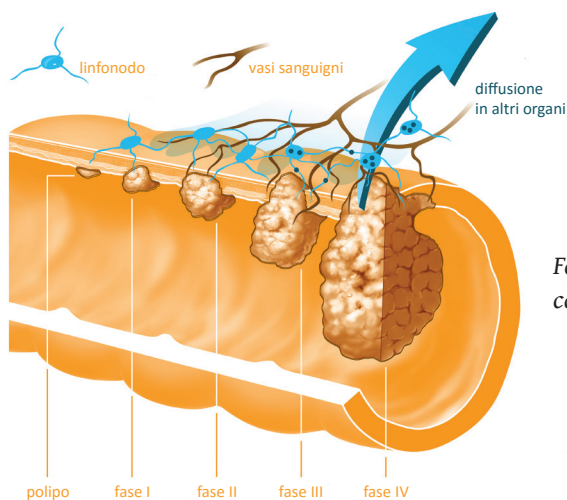


Per la salute vale sicuramente la pena di fare uno sforzo. Per fortuna io sono sano, ma mi sottopongo regolarmente ai controlli del Programma Svit, perché desidero continuare a esserlo. Quando si sa cosa fare per scongiurare un pericolo subdolo, l'unica cosa intelligente da fare è agire!

Viki Grošelj, alpinist

Come si sviluppa la malattia

Il cancro del colon-retto è un pericolo sia per gli uomini che per le donne. Nella maggior parte dei casi, questa forma di cancro si sviluppa da lesioni precancerose alla mucosa, ovvero polipi. Le cellule di un innocuo polipo nel corso degli anni possono modificarsi sino a dare origine a un cancro. La malattia progredisce lentamente e subdolamente. **Se il cancro è limitato al polipo, è possibile asportarlo facilmente e spesso non è necessario ricorrere a terapie oncologiche.** Ma se la malattia progredisce e si diffonde attraverso i vasi sanguigni e i linfonodi in altre parti del corpo, allora le cure sono molto difficili e purtroppo non sempre efficaci. Perciò è necessario individuare le alterazioni al colon e al retto il prima possibile!



Fasi dello sviluppo del cancro del colon-retto

Il rischio di sviluppare questo tipo di cancro aumenta in caso di: infiammazioni intestinali croniche, predisposizione familiare allo sviluppo di polipi, fumo, consumo di alcol, attività fisica insufficiente, alimentazione non equilibrata, peso eccessivo e anche consumo eccessivo di carne rossa.

Chi è più a rischio

Il rischio di sviluppare un cancro del colon-retto aumenta con l'avanzare dell'età. La maggior parte dei malati ha un'età superiore ai 50 anni, purtroppo però questa malattia può colpire anche i più giovani.

Sono particolarmente a rischio:

- i consanguinei più stretti dei pazienti che hanno sviluppato il cancro al colon-retto prima dei 60 anni di età (se si sono ammalati il padre, la madre, il fratello o la sorella),
- i pazienti affetti da malattie infiammatorie croniche intestinali e
- i pazienti in cui sono già stati riscontrati polipi intestinali.

POICHÉ LE ALTERAZIONI PATOLOGICHE NEL CORPO NON SANGUINANO SEMPRE, È MOLTO IMPORTANTE PARTECIPARE AL PROGRAMMA SVIT OGNI DUE ANNI. IN TAL MODO AUMENTANO LE PROBABILITÀ DI INDIVIDUARE UN EVENTUALE SANGUINAMENTO TEMPESTIVAMENTE.



Quando mia madre ha scoperto di avere il cancro del colon-retto, ha iniziato immediatamente una cura intensiva, durata 2 anni. Si è rivolta anche alla medicina alternativa. Ma era troppo tardi. Ho perso mia madre all'età di 20 anni. Sono convinta che uno stile di vita più sano e una visita fatta prima le avrebbero potuto salvare la vita.



Katja Lihtenvalner

Come aderire al Programma Svit

1. Compili e firmi quanto prima la Dichiarazione di adesione volontaria e la spedisca al Programma Svit.
2. Se soddisfa i criteri per la partecipazione al programma di screening, riceverà per posta il kit per la raccolta di due campioni di feci. Potrà eseguire la raccolta dei campioni di feci seguendo le istruzioni nella privacy della sua casa e consegnare all'ufficio postale i due campioni utilizzando la busta allegata.
3. Al laboratorio del Programma Svit sarà eseguita l'analisi per verificare l'eventuale presenza di sangue occulto nelle feci.
4. Riceverà l'esito delle analisi per posta circa dopo una settimana.

Se nei campioni di sangue non saranno rilevate tracce di sangue, l'esito sarà **negativo**.

Ciò significa che molto probabilmente nel suo intestino non sta succedendo nulla di insolito, perciò la inviteremo a sottoporsi allo stesso esame tra due anni, e così di seguito ogni due anni fino al compimento del 74° anno di età. Purtroppo però nessuna analisi è completamente affidabile, pertanto è necessario seguire attentamente il funzionamento del proprio corpo e le proprie modalità di evacuazione.

Il Programma Svit mi ha salvato la vita, perché l'équipe del programma non ha mai mollato e per questo gli sarò sempre grata. Dopo la colonscopia il tempo si è fermato, la diagnosi del cancro è giunta con passi silenziosi. Dopo, tutto è successo in un baleno: ospedale, intervento, risultati degli esami. Non riesco quasi a rendermi conto di quello che è successo. Era destino che non mi accadesse il peggio. Non buttate l'invito e fate esaminare le vostre feci, salvatevi la vita!



Marija Hrvatin

Quali sono i sintomi di un'alterazione patologica del colon-retto

- Sanguinamento visibile nelle feci,
- cambiamento nelle modalità di evacuazione (feci molto sottili, stipsi seguita da diarrea, feci nere),
- dolori addominali forti o ripetuti e
- perdita di peso indesiderata.

SE SI VERIFICANO TALI DISTURBI È NECESSARIO CONSULTARE IMMEDIATAMENTE IL PROPRIO MEDICO.

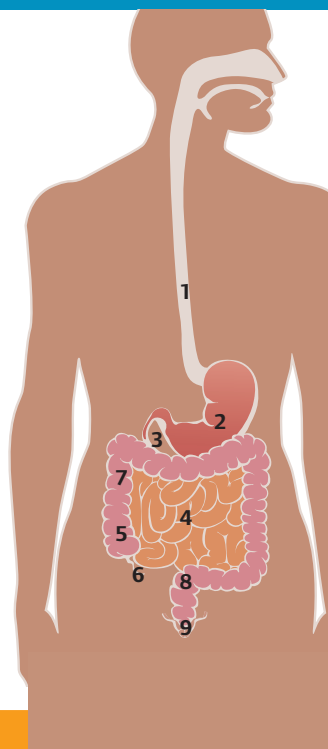
Se nei campioni di feci scopriamo tracce di sangue

Se l'esito dell'analisi nell'ambito del Programma Svit è positivo, significa che nei campioni di feci abbiamo riscontrato tracce di sangue. Ciò non significa assolutamente che ci debba essere per forza un tumore, ma solo che nell'intestino c'è stato un sanguinamento. Perciò è fondamentale identificare la causa della presenza di sangue nelle feci.

L'esame approfondito del colon-retto che permetterà di scoprire le cause del sanguinamento è detta colonscopia.

Nella maggior parte dei casi, il sanguinamento è attribuibile alla presenza di polipi, escrescenze di mucosa da cui nel corso degli anni può svilupparsi un cancro. Potremmo paragonarli a una bomba a orologeria, per questo vanno asportati.

1 esofago; 2 stomaco; 3 duodeno; 4 intestino tenue; 5 intestino cieco; 6 appendice; 7 colon; 8 retto; 9 ano



Colonscopia

Le esperienze raccolte finora nell'ambito del Programma Svit dimostrano che si trovano tracce di sangue nei campioni di feci di circa il 6% delle persone che aderiscono al Programma Svit. A tutti coloro che ricevono un esito positivo delle analisi consigliamo di sottoporsi alla colonscopia prevista dal Programma Svit. Durante l'esame, il medico specialista si serve di un tubo flessibile del diametro di un dito a cui è fissata una telecamera per ispezionare il colon retto che, prima dell'esame stesso, deve essere adeguatamente pulito. Se il medico rileva la presenza di polipi, può decidere di asportarli già durante l'esame, senza che questo provochi dolore. Il medico provvede anche a inviare campioni di tessuto prelevato a un'analisi microscopica approfondita.

Se si renderà necessaria la colonscopia, dovrà prima consultare il proprio medico. Insieme predisporrete un piano per prepararsi all'esame nell'ambito del Programma Svit. Dovrà chiamare il Call center del Programma Svit e prendere un appuntamento in uno dei centri per la colonscopia convenzionati con il Programma Svit presenti in tutta la Slovenia. Si tratta di centri diagnostici che rispettano i più alti standard di qualità per l'esecuzione di questo genere di esami.

L'esame in sé è fastidioso, sebbene per la maggior parte delle persone sia indolore.



Cosa succede se si tratta di cancro

Se l'esame approfondito dovesse rilevare lesioni cancerose, le cure saranno intraprese immediatamente. Le cure saranno condotte sotto il controllo dei migliori medici specializzati nella cura dei tumori in collaborazione con il medico di base del paziente.

La medicina moderna e i continui progressi delle terapie hanno fatto del cancro del colon-retto una malattia perfettamente curabile, sempre se scoperta per tempo. Prima è, meglio è!

PRIMA DELL'AVVIO DEL PROGRAMMA SVIT IN SLOVENIA, SOLO IL 12% DEI CASI DI CANCRO DEL COLON-RETTO VENIVA SCOPERTO ALLO STADIO INIZIALE – GRAZIE AL PROGRAMMA SVIT OLTRE IL 70% DI CASI DI CANCRO VIENE SCOPERTO COSÌ PRESTO CHE NON SONO NECESSARIE TERAPIE ONCOLOGICHE.

NON ABBIA PAURA DI CIÒ CHE SI CELA NEL SUO CORPO! SI SOTTOPONGA AGLI ESAMI!

Sottoporsi a controlli regolari per verificare la presenza di sangue occulto nelle feci è un importante investimento nella propria salute. Per questo motivo è molto importante aderire al Programma Svit ogni volta che si riceve l'invito.

A volte tendiamo a trascurare un po' la nostra salute e vediamo gli esami come un obbligo che rimandiamo sempre a domani. Facciamo sì che domani diventi oggi! Il cancro ha portato via molte persone a me care e sono consapevole che, quando si ammala un membro della famiglia, le conseguenze sono pesanti per tutti. Se i vostri cari non vi sono indifferenti, mettetevi nei loro panni. Anche loro non lo sono nei vostri confronti. Sfruttate questa possibilità e preservate la vostra salute!

Silvestra Brodnjak



Cosa fare per prevenire le malattie

- Partecipare regolarmente al Programma Svit e agli altri programmi di screening.
- Seguire uno stile di vita sano. Fare molta attività fisica, mantenere un peso corporeo normale, mangiare cibi sani.
- Smettere di fumare, limitare il consumo di alcol e altri vizi nocivi.
- Dare ascolto al proprio corpo e in caso di disturbi intestinali consultare il proprio medico.
- Stimolare gli altri a seguire questi consigli.



Grazie al Programma Svit mi è stato diagnosticato un tumore in tempo e la cura ha avuto successo. Consiglio a tutti quelli che ricevono l'invito di accettarlo. Basta solo un po' di buona volontà per accertarsi della propria salute. Questo programma di prevenzione non ha prezzo!

Marija Lili Gričar

Prima dell'avvio del Programma Svit scoprivamo i due terzi dei casi di cancro al colon-retto in fase avanzata, quando le cure sono meno efficaci. Oggi siamo invece in grado di diagnosticare il tumore molto prima e di asportarlo già durante la colonscopia, rendendo l'operazione non necessaria.



Prim. Milan Stefanovič, gastroenterolog

Informazioni sul programma nazionale di diagnosi precoce delle lesioni precancerose e cancerose del colon-retto in Slovenia

Il Programma Svit è un programma nazionale di screening, in quanto attraverso l'individuazione tempestiva di lesioni precancerose si riduce la probabilità di sviluppare il cancro del colon-retto aumentando le possibilità di sopravvivenza dei pazienti affetti da cancro.

Il Programma è stato realizzato dal Ministero della Salute della Repubblica di Slovenia e dall'Istituto per l'Assicurazione sanitaria della Slovenia. La copertura finanziaria del Programma Svit è garantita dall'assicurazione sanitaria obbligatoria. L'invito a partecipare al programma si rivolge a uomini e donne di età compresa tra i 50 e i 74 anni. Gli esami previsti dal Programma Svit vanno eseguiti ogni due anni fino al compimento del 74° anno di età. Il Programma Svit è un servizio sanitario di qualità che si attiene alle raccomandazioni della Commissione europea e tiene conto dei progressi della medicina moderna nonché delle esperienze dei programmi di prevenzione di maggior successo nella diagnosi precoce di lesioni precancerose e cancerose condotti nei Paesi dell'Unione europea e altrove. Il Programma Svit assicura la qualità di tutti i servizi, dalle procedure di screening a quelle diagnostiche, fino alle cure del cancro. Gli inviti al programma e agli esami di

laboratorio per verificare la presenza di sangue occulto nelle feci vengono spediti ogni due anni. Le analisi dei campioni sono eseguite nel laboratorio centrale del Programma Svit per tutta la Slovenia. Degli esiti positivi delle analisi informiamo sia i pazienti che i rispettivi medici di base, degli esiti negativi informiamo invece solo i partecipanti al progetto. Le informazioni ai medici di base sono inviate una volta all'anno per tutti i pazienti da loro seguiti che hanno partecipato al programma. La colonscopia è eseguita da medici specialisti internisti-gastroenterologi e chirurghi in centri adibiti allo scopo, presenti in tutta la Slovenia. Le analisi sui tessuti prelevati sono effettuate da specialisti istopatologi. Le cure sono eseguite da specialisti in diverse strutture sanitarie.

Del controllo della qualità professionale del Programma Svit è responsabile il consiglio, formato da affermati specialisti in diversi campi. Il titolare del Programma Svit è l'Istituto Nazionale per la Salute Pubblica, che porta avanti, amministra e coordina il programma in collaborazione con il personale sanitario di numerose strutture sanitarie di tutta la Slovenia.

Per maggiori informazioni sul Programma Svit:

- chiamare ogni giorno tra le 9.00 e le 14.00 il numero telefonico del Call Center del Programma Svit, 01/620 45 21;
- scrivere all'indirizzo Program Svit, p. p. 241, 1001 Lubiana, o svit@nijz.si o mandare un fax al numero 01/620 45 29;
- visitare il sito internet del Programma Svit www.program-svit.si;
- consultare l'info point del Programma Svit presso il centro di prevenzione del suo istituto sanitario o
- consultare il proprio medico personale.

Su richiesta, possiamo inviarle il materiale informativo sul Programma Svit anche in lingua italiana, ungherese, inglese, albanese o croata. Il materiale audio e il materiale nella lingua dei segni slovena sono disponibili sul sito internet www.program-svit.si, dove troverà anche molte altre informazioni interessanti.

Speriamo che abbia già deciso di sottoporsi alle analisi nell'ambito del Programma Svit.

Augurandoci che abbia deciso di fare la scelta più saggia per la Sua salute, porgiamo cordiali saluti.

I collaboratori del Programma Svit

NIJZ Nacionalni inštitut
za javno zdravje



Programma Svit
C.P. 241, 1001 Ljubljana
telefono 01/620 45 21
fax 01/620 45 29
svit@nijz.si
www.program-svit.si